



ÖĞRENCİ EL KİTABI

2024
2025



Biz uygarlıktan, ilimden ve fenden kuvvet alıyor ve ona göre yürüyoruz.

Mustafa Kemal ATATÜRK

Sevgili Öğrenciler,

İzmir Kâtip Çelebi Üniversitesi Yabancı Diller Yüksekokulu Hazırlık Bölümüne hoş geldiniz.

İzmir Kâtip Çelebi Üniversitesi'ni kazanarak göstermiş olduğunuz başarıdan dolayı hepimizi kutlarım. Yükseköğretimdeki akademik hayatınızın ilk adımını Yabancı Diller Yüksekokulunda atacaksınız. Bu aşamadaki çalışmalarınız sizi hem akademik programınıza hazırlayacak hem de küresel dünyaya uyum sağlayabilen nitelikli bireyler olarak mezun olmanıza katkı sağlayacaktır.

Her zaman eğitimde kaliteyi hedefleyen Yabancı Diller Yüksekokulu, alanında uzman öğretim elemanları, çağdaş öğretim yöntemleri, yenilikçi ve gelişen teknolojiye uyumlu ders materyalleri ile öğrencilere dünya standartlarında dil eğitimi sunmaktadır. Buradaki başarınız, büyük ölçüde, göstereceğiniz planlı ve azimli çalışmaya bağlıdır.

Bu kitapçık yabancı dil hazırlık eğitimi süresince ihtiyaç duyacağınız ve bilmeniz gereken tüm kuralları ve bilgileri içermektedir.

Sizlere başarılı bir akademik yıl dilerim.

Dr. Öğr. Üyesi. İrfan Arık
Yabancı Diller Yüksekokulu
Müdürü

İÇİNDEKİLER

Yabancı Diller Yüksekokulu Hakkında	1
Organizasyon Şeması	2
Hazırlık Programından Muaf Olma Koşulları	3
Hazırlık Programı	7
Ölçme ve Değerlendirme	8
Hazırlık Programında Başarısız Olma ve Sınıf Tekrarı	16
Hazırlık Programında İzinli Sayılma	16
Devam Zorunluluğu	17
Öğrenci Bilgi Sistemi	17
Hazırlık Öğrencisinin Yükümlülükleri	18
Başarıya Giden Yol	18
Kampüste Yaşam	20
İletişim Bilgileri	22

1. YABANCI DİLLER YÜKSEKOKULU HAKKINDA

İzmir Kâtip Çelebi Üniversitesi Yabancı Diller Yüksekokulu 2010 yılında üniversitemizin diğer fakülteleri ile ilgili yasa uyarınca kurulmuştur. Kurulmasının hemen ardından akademik, idari ve fiziki yapılanma ile ilgili çok yönlü teknik ve proje çalışmaları kısa sürede tamamlanmış ve Yüksekokulumuz 2011-2012 akademik yılında eğitim-öğretim faaliyetlerine başlamıştır. Yabancı Diller Yüksekokulu'nun hedefi, öğrencilerimizi akademik, sosyal ve mesleki alanlarda ihtiyaçlarını karşılayabilecekleri düzeyde yabancı dil yeterliğine sahip kılmaktır.

Yüksekokulumuzda iletişime dayalı, öğrenme ve süreç odaklı, çağdaş bir dil eğitimi yaklaşımı çerçevesinde eğitim verilir. Hazırlık sınıfında üniversitemiz lisans programlarına kayıtlı öğrencilere verilen temel İngilizce eğitiminin yanı sıra, üniversitemiz lisans programlarındaki zorunlu İngilizce dersleri de Yabancı Diller Yüksekokulu tarafından sağlanmaktadır.

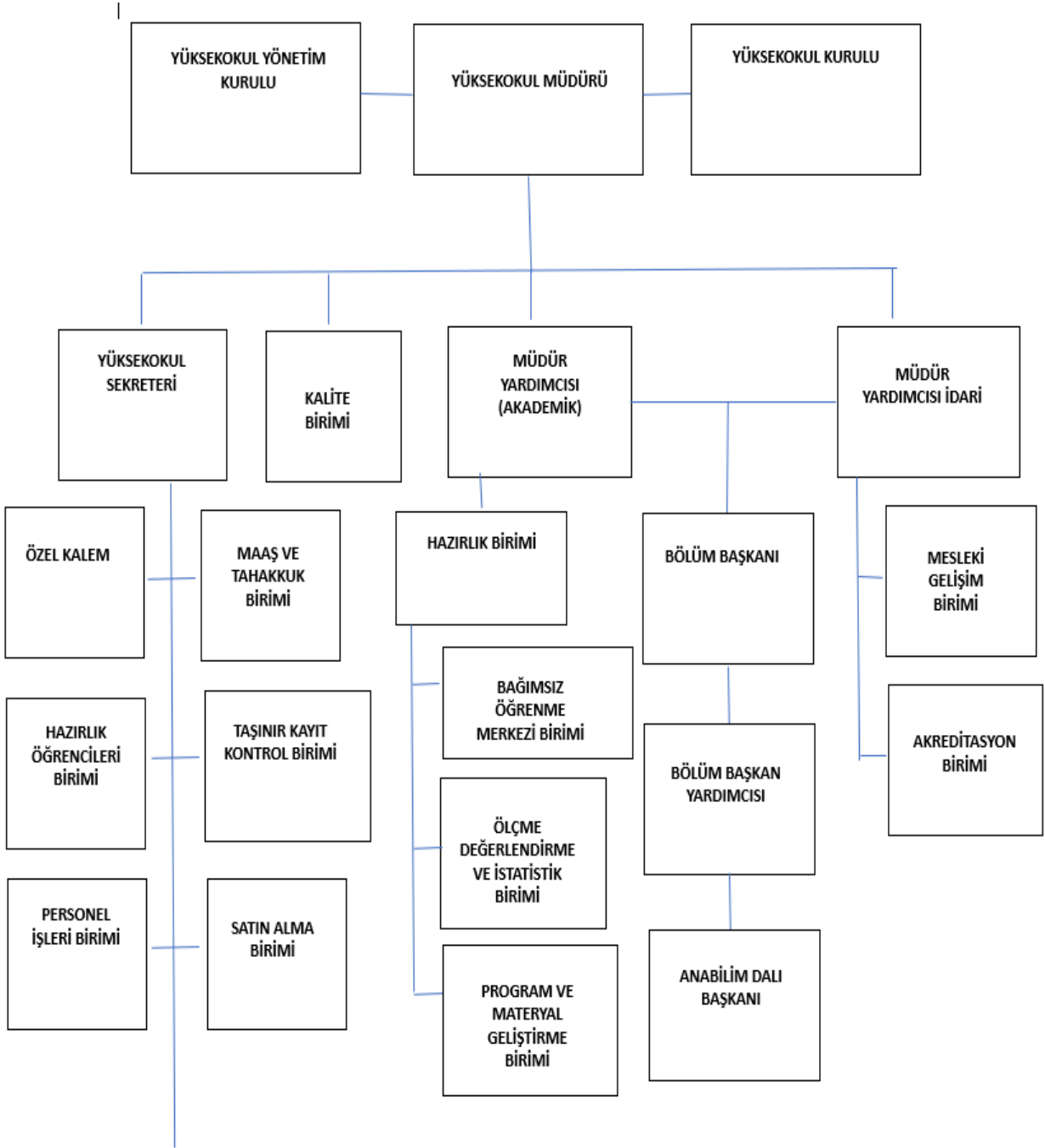
Yüksekokulumuzda Hazırlık Birimi, Modern Diller Birimi, Mesleki Gelişim Birimi ve Akreditasyon Birimi olmak üzere dört ana birim bulunmaktadır. Ayrıca Hazırlık Birimine bağlı olarak Ölçme-Değerlendirme ve İstatistik Birimi, Bağımsız Öğrenme Merkezi Birimi ile Program ve Materyal Geliştirme Birimi olmak üzere üç alt birim bulunmaktadır.

Yükseköğretimde akreditasyon, öğrencilere verilen eğitimin uluslararası kalite standartlarında ve sürdürülebilir olduğunun en önemli göstergesidir. Bu doğrultuda, Yüksekokulumuz “Yabancı Dil Eğitiminde Uluslararası Kalite” anlayışıyla hareket etmekte ve çalışma şartlarını çağın gerisinde bırakmayacak bir prensip içinde işleyişini sürdürmektedir.

1.2. Misyonumuz

İzmir Kâtip Çelebi Üniversitesi Yabancı Diller Yüksekokulu'nun misyonu, lisans öğrencilerinin İngilizce' de Avrupa Birliği Ortak Dil Çerçeve Programına göre B1+ seviyesine ulaşmalarını ve böylece dil becerilerini akademik ve sosyal bağlamlarda geliştirebilmelerini ve kullanabilmelerini sağlamaktır. Öğretim yaklaşımımız iletişimsel, öğrenci merkezli ve çağdaş metodolojiye dayanmaktadır.

2. ORGANİZASYON ŞEMASI



3. İNGİLİZCE HAZIRLIK PROGRAMINDAN MUAF OLMA KOŞULLARI

İzmir Kâtip Çelebi Üniversitesi zorunlu hazırlık eğitimi bulunan bölümlere (öğrenim dili %100 ve %30 oranlarında İngilizce olan bölümler) kayıt yaptıran öğrenciler derslere başlamadan önce Yabancı Diller Yüksekokulu tarafından ilgili akademik yılın başında yapılan sırasıyla Seviye Tespit Sınavına (STS) ve İngilizce Yeterlik Sınavına (CPT) alınırlar. Seviye Tespit Sınavında 100 üzerinden en az 59,5 puan alan öğrenciler akademik yıl başında yapılan CPT sınavına girmeye hak kazanırlar. Öğrenim dili %100 ve %30 oranlarında İngilizce olan bölümlere devam edecek olan lisans öğrencilerinden akademik yılın başında yapılan CPT sınavında 100 üzerinden en az 65 puan alanlar zorunlu hazırlık eğitiminden muaf tutularak kayıtlı oldukları programlardaki öğrenimlerine başlarlar.

Bilim dili İngilizce olan İngiliz Dili ve Edebiyatı bölümü öğrencilerinden ÖSYM tarafından yapılan veya Yükseköğretim Kurumu (YÖK) tarafından kabul edilen ulusal sınavların birinden puan alan öğrenciler CPT sınavının Use of English (dil bilgisi ve kelime bilgisi) ve Reading (okuma) kısımlarından muaf sayılır. Bu sınavlardan aldıkları notun yüzdesi hesaplanarak genel puanlarına eklenir. Bu öğrencilerin akademik yıl başında yapılan CPT sınavının Listening, Writing ve Speaking kısımlarına girip toplamda 69,5 ve üstü puan alması gerekmektedir.

CPT sınavına ek olarak aşağıdaki tanımlara uyan öğrenciler hazırlık eğitiminden muaftır ve Seviye Tespit ve Yeterlik (CPT) sınavlarına girmeden kayıtlı oldukları programlardaki öğrenimlerine başlarlar.

- En az son 3 (üç) yılında, ortaöğretimini İngilizcenin anadil olarak konuşulduğu bir ülkede, o ülke vatandaşlarının devam ettiği eğitim kurumlarında tamamlayanlar,
- ÖSYM tarafından yapılan merkezi yabancı dil sınavından (YÖKDİL/YDS) en az 65 puan alanlar veya ÖSYM Yönetim Kurulu tarafından eşdeğerliği kabul edilen uluslararası yabancı dil sınavlarından Üniversitemiz Senatosunca belirlenen Hazırlık Sınıfı geçme notuna eşdeğer bir puan alanlar ([Senato Kararı](#)). Bu değerlendirmenin yapılabilmesi için dil belgelerinin geçerlik süresi sınav tarihinden itibaren 3 (üç) yıldır.

Eşdeğerlik Tablosu:

CPE/CAE: C

TOEFL IBT: 78

PTE ACADEMIC: 67

YDS/YÖKDİL: 65

İngiliz Dili ve Edebiyatı Bölümü öğrencileri için;

CPE: C

CAE: B

TOEFL IBT: 84

PTE ACADEMIC: 71

YDS/E-YDS/YÖKDİL: 70* (CPT sınavının Listening, Writing ve Speaking kısımlarına girmelidir)

3.1 Seviye Tespit Sınavı

3.1.1 Kimler bu sınava girmelidir?

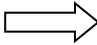
- Üniversiteye ilk kez kaydolan ve hazırlık eğitimini zorunlu (%30 ve %100 İngilizce ağırlıklı bölümlere kayıtlı öğrenciler) ya da isteğe bağlı olarak alacak tüm öğrenciler,
- Kurum Dışı Yatay Geçiş, Kurum İçi Yatay Geçiş, Çift Anadal ve Yan dal programlarına başvuran öğrenciler,
- Hazırlık eğitim programının ilk yılında başarılı olamayan öğrenciler,
- Öğrenime ara verme izni almış lisans öğrencileri girebilir.

3.1.2. Bu sınavın amacı nedir?

Bu sınavın amacı, öğrencilerin İngilizce diline ilişkin ön bilgilerini belirlemek ve onları doğru seviyeye yerleştirmektir (Elementary-Başlangıç, Pre-intermediate-Orta-öncesi, Intermediate-Orta). Ek olarak, sonrasında yapılacak olan CPT sınavına girecek olan öğrencileri belirlemektir. Seviye Tespit Sınavından B1+ seviyesinde çıkan öğrenciler CPT sınavına girmeye hak kazanırlar. Elementary ve Pre-Intermediate seviyelerinde çıkan öğrenciler ise aldıkları puana karşılık gelen ilgili kura yani Elementary ya da Pre-Intermediate sınıflarına yerleştirilirler ve hazırlık eğitimlerine başlarlar. Seviye Tespit Sınavı aşamalı olarak yapılabilir. Bu aşamalara göre alınan notlar öğrencilerin hazırlıkta başlayacağı kur seviyelerini belirler. Seviye Tespit Sınavına girmeyen öğrenciler başlangıç seviye olan Elementary kuruna yerleştirilirler ve sonrasında **kur değişikliği talebinde bulunamazlar.**

Sınav iki bölüme ayrılmıştır (Elementary ve Pre-Intermediate) ve her bölümün önkoşulları vardır. Bu önkoşul ise ilgili bölümdeki soruların %60'ı olan 30 soruyu doğru cevaplamaktır. Öğrenciler seviyelerin gereksinimlerini karşıladıklarında bir sonraki seviyedeki puanları hesaplanır. Örneğin, Elementary seviyesine ait 50 sorudan 30 soruyu doğru cevaplayan bir öğrencinin, Pre-intermediate puanı hesaplanır. Ancak 30 soruyu doğru cevaplamaması durumunda doğrudan başlangıç seviyesine yerleştirilir. Öğrenciler seviyelerin gerekliliklerini yerine getirdiklerinde bir sonraki seviyeye geçebilirler:

SENARYO	STS	STS	CPT	SONUÇ
	ELEMENTARY	PRE-INTERMEDIATE		
SENARYO 1 ⇒	Soruların %60'ını doğru cevaplayamaz.			ELEMENTARY SEVİYESİNE YERLEŞTİRİLİR.
SENARYO 2 ⇒	Soruların %60'ını doğru cevaplar.	Soruların %60'ını doğru cevaplayamaz.		PRE-INTERMEDIATE SEVİYESİNE YERLEŞTİRİLİR.
SENARYO 3 ⇒	Soruların %60'ını doğru cevaplar.	Soruların %60'ını doğru cevaplar.	CPT sınavına girmeye hak kazanır ancak 65 puan ve üzeri	INTERMEDIATE SEVİYESİNE YERLEŞTİRİLİR.

			alamaz.	
SENARYO 4 	Soruların %60'ını doğru cevaplar.	Soruların %60'ını doğru cevaplar.	CPT sınavından 65 puan ve üzeri alır.	FAKÜLTEYE KAYIT YAPTIRMAYA HAK KAZANIR.

3.1.3 Seviye Tespit Sınavında ne tür sorular yer alır?

Sınavda dil bilgisi, kelime bilgisi ve okuduğunu anlama (kısa okuma parçaları üzerinden) sorularına yer verilir. Tüm sorular çoktan seçmelidir ve öğrenciler doğru cevapları optik formlara kodlarlar. Yanlış cevaplar doğruları götürmez. Sınavda 100 çoktan seçmeli soru vardır ve sınav süresi 100 dakikadır. Sınavın optik cevap kâğıtları optik okuyucu tarafından okunur ve sonuçlar Yabancı Diller Yüksekokulu web sitesinden ilan edilir. Doğru seviyeye yerleşmek açısından öğrencilerin bilmediği soruları cevaplamaması önerilir.

3.2 İngilizce Yeterlik Sınavı (CPT)

CPT sınavından 65 ve üzeri puan alan öğrenciler fakültelerine devam etmeye hak kazanırlar. Ancak, bilim dili İngilizce olan İngiliz Dili ve Edebiyatı bölümü öğrencileri için fakülteye geçiş puanı 69,5'tir. Sene boyunca, farklı amaçlarla CPT sınavları uygulanmaktadır.

3.2.1 Akademik Yıl Başında Yapılan CPT Sınavı

3.2.1.1 Kimler bu sınava girmelidir?

- Seviye Tespit Sınavında başarılı olan (59,5 ve üzeri puan alan) lisans öğrencileri,
- Derslere devam yükümlülüklerini yerine getirdikleri hâlde, yıl içi ve yılsonu sınav yükümlülüklerini yerine getiremedikleri için öğretim kurumları ile ilişkisi kesilen hazırlık sınıfında başarısız olan öğrencilere üç yıl içinde kullanacakları üç sınav hakkı verilir. Bu sınav hakkı, lisans öğrencileri için her akademik yılın başında güz döneminde yapılan yeni kayıt CPT için kullanılabilir. Sınav sonucunda başarılı olan öğrencilerin kaydı yeniden yapılır ve öğrenimlerine kaldıkları yerden devam ederler. Başarısızlık nedeniyle ilişkisi kesilen öğrenciler ek sınav hakkı ile dilekçe vererek CPT sınavına girebilirler.

3.2.1.2 Akademik yıl başında yapılan CPT sınavının amacı nedir?

Bu sınavın amacı öğrencilerin İngilizce ağırlıklı bölümlerine başlamadan önce yeterli dil becerilerine sahip olup olmadıklarını belirlemektir. Sınavda 64,5 ve üzeri puan alanlar hazırlık eğitiminden muaf tutulurlar ve kayıtlı oldukları bölümde derslere başlarlar. 64 ve altında puan alanlar başarısız sayılırlar ve hazırlık sınıfında Intermediate kuruna yerleştirilirler. Bilim dili İngilizce olan İngiliz Dili ve Edebiyatı bölümü öğrencileri için hazırlıktan muaf olmak için almaları gereken puan 69,5'tir.

3.2.2 Yıl içinde yapılan CPT sınavları

Bu sınavlara Akademik yıl içerisinde devam yükümlülüğünü yerine getirerek ve yeterli kur içi ortalama puanını alarak Intermediate kurunu başarı ile tamamlayan Hazırlık Sınıfı öğrencileri girebilirler.

3.2.4 CPT sınavında ne tür sorular yer alır?

Çelebi Yeterlik Sınavı (CPT) ile, dört temel dil becerisinin (dinleme, okuma, yazma ve konuşma) yanı sıra İngilizce kullanımı da (kelime bilgisi, dil bilgisi vb.) değerlendirilir ve her bölüm toplam puanın %20'sini oluşturur. Sınav genellikle iki gün içinde, üç oturum şeklinde uygulanır. Oturumların sırası Yabancı Diller Yüksekokulu yönetimi kararı doğrultusunda yıl içerisinde değişiklik gösterebilir.

Örnek Yeterlik sınavı için;

<https://ydy.ikcu.edu.tr/S/15151/ornek-yeterlik-sinavi>

1. Oturum: Yazma Sınavı

Öğrencilere iki konu alternatifi verilir ve öğrenciden bir tanesini seçip onunla ilgili 160-200 kelime arasında bir kompozisyon yazması beklenir. Bu sınav için verilen süre 45 dakikadır. Yazma sınavı kâğıtları, iki farklı öğretim görevlisi tarafından bütünsel puanlama anahtarları (rubrik) kullanılarak değerlendirilir. Daha sonra, bu puanların ortalaması hesaplanır. İki farklı değerlendirme sonucunda puanlandırmada 4 ve üzerinde fark olması durumunda, sınav kâğıdı öğretim üyeleri tarafından yeniden değerlendirilir veya öğretim elemanlarının anlaşmaya varamaması durumunda Ölçme Değerlendirme ve İstatistik Birim başkanı tarafından sınav kâğıdı yeniden değerlendirilir.

2. Oturum: Çoktan Seçmeli Sınav

- Kelime ve Dil Bilgisi: Cümle bazında ve parça içinde bulunan boşlukları tamamlama formatında öğrencilerin kelime ve dilbilgisi becerilerini ölçmeye yönelik sorulardan oluşur.
- Okuduğunu Anlama: Bu bölümde öğrencilerin okuduklarını anlama, çıkarım yapma, ana fikri bulma vb. gibi becerilerini ölçmeye yönelik cümle tamamlama, diyalog tamamlama ve 200 – 350 kelime arası kısa okuma parçalarına ait çoktan seçmeli sorular formatında sorular yer alır.
- Dinlediğini Anlama: Bu bölümde öğrencilerin dinlediklerini anlama, çıkarım yapma, ana fikri bulma gibi becerilerini ölçmeye yönelik çoktan seçmeli sorular yer alır.

3. Oturum: Konuşma Sınavı

Konuşma bölümü, iki öğretim görevlisinin katılımı ile gerçekleştirilir; görüşmeci ve gözlemci. Görüşmeci sınavı yapar ve soruları sorar; gözlemci, öğrencinin performansı hakkında notlar alır. Ardından, birlikte bütünsel puanlama anahtarı (rubrik) kullanarak puan verirler.

3.2.5. CPT sınavı notlarının harf notu eşdeğeri nedir?

Yeterlik sınavından (CPT) 64,5 ve üzeri alan öğrenciler hazırlık eğitimini tamamlamış olurlar ve eğitimlerine bölümlerinde devam edebilirler. Bu not İngiliz Dili ve Edebiyatı bölümü için 69,5 ve üzeridir. Bu notların harf notu eşdeğeri aşağıdaki tablodaki gibidir (İKÇU Sınav Yönergesi-Madde 16).

90-100 AA	75-79 CB	50-59 FE
85-89 BA	65-74 CC	0-49 FF
80-84 BB	60-64 FD	FD, FE ve FF başarısız.

4. HAZIRLIK PROGRAMI

Yüksekokulumuzun en temel hedefi farklı dil seviyelerinde gelen öğrencilere Küresel İngilizce Ölçeği (GSE) çerçevesinde kaliteli bir İngilizce eğitimi sunmaktır. Avrupa Dilleri Ortak Çerçeve Programı (CEFR) esas alınıp öğrencilerin seviyesine yönelik daha net ve doğru bilgiye ulaşmak üzere belirli değişiklikler yapılarak oluşturulmuş bu ölçek, her seviyenin sonunda öğrencilerin ulaşması hedeflenen yetileri göstermektedir.

Söz konusu yetiler dil öğretiminde dört temel beceri olan dinleme, konuşma, okuma ve yazma başlıkları altında ayrıntılı bir biçimde tanımlanmıştır.

Küresel İngilizce Ölçeği öğrencinin öğrenme sürecinde şu sorulara da yanıt bulmasını sağlamaktadır:

- İngilizcem ne derece yeterli?
- Gelişme gösteriyor muyum?
- Bir sonraki seviyeye geçebilmek için ne yapmalıyım?

Küresel İngilizce Ölçeği şu şekilde belirlenmiştir:



Yüksekokulumuz da bu doğrultuda her akademik yılın başında bir Seviye Tespit Sınavı (STS) düzenleyip, öğrencileri aldıkları puana göre Elementary (A1), Pre-Intermediate (A2) ve Intermediate (B1) kurlarından birine yerleştirmektedir. Aynı zamanda, her kur için ulaşılması beklenen hedefleri belirleyip, hem hazırlık programı öğrencisine en uygun ders malzemelerini seçmekte, hem de değerlendirme şeklini belirlemektedir.

Yüksekokulumuzda öğrencinin düzeyine göre belirlenen öğrenim çıktılarına sınıf içi aktivitelerine ek olarak Bağımsız Öğrenme Merkezi (ILC) tarafından düzenlenen ders dışı etkinlikleriyle de ulaşmak mümkündür. Her seviyede dört temel beceri için hedeflenen öğrenme çıktıları aşağıdaki tablolarda paylaşılmaktadır.

Başlangıç Seviye (Elementary Level)	
Okuma	<p>Öğrenciler, başlangıç seviyesinde edindikleri becerileri kullanarak farklı türlerdeki kısa ve basit metinlerdeki bilgiyi takip edebilirler. Modül sonunda öğrenciler:</p> <ul style="list-style-type: none"> • Metinden ana fikri ve önemli bilgileri almak için metni hızlıca okuyabilirler (skimming). • Metindeki sayılar, isimler, tarihler, adresler ve fiyatlar gibi belirli bilgileri metni tarayarak bulabilirler. (scanning) • Tanıdık kelime haznesi içeren bir metindeki temel bilgileri aktarabilirler. • Metnin düzenini ve bilgi akışını tanıyabilirler. • Okudukları metinde geçen bilmedikleri kelimelerin veya ifadelerin anlamını bağlamdan yola çıkarak tahmin edebilirler. • Temel detaylı metin okuma stratejilerini kullanabilirler.
Yazma	<p>Öğrenciler, aşına oldukları konularda temel tutarlılık ve bağlantıyı dikkate alarak temel cümlelerle metinler yazabilirler. Modül sonunda öğrenciler:</p> <ul style="list-style-type: none"> • İlgili bir bağlamda verilen kişisel detayları kullanarak kendilerini tanıtmak için bir formu doldurabilirler. • Temel cümle kurma becerilerini gösterebilirler. • Bu seviyede hedeflenen dilbilgisi ve kelime yapılarını kullanarak aşına oldukları konular hakkında basit, tutarlı metinler üretebilirler. • Verilen ipuçları ve modeller doğrultusunda ilgili kelime dağarcığını kullanarak kısa ve resmi olmayan e-postalar veya yazılar üretebilirler. • Metin oluşturma becerilerini kullanarak öyküleyici metinler yazabilirler. • Metin yazarken temel noktalama kurallarını uygulayabilirler.
Dinleme	<p>Öğrenciler, kısa ve basit dinleme metinlerinin ana fikirlerini ve önemli detaylarını takip edebilirler. Modül sonunda öğrenciler:</p> <ul style="list-style-type: none"> • Yavaş ve açık bir dille ifade edilen kısa ve basit bir dinleme metninin ana hatlarını kavrayabilirler. • Basit bir metni dinlerken detaylı dinleme becerileri gösterebilirler. • Bir diyalog veya konuşmayı sürdürmek için dinleme becerilerini kullanabilirler. • Konuşmacının duygularını ve görüşlerini sınırlı şekilde de olsa tanımlayabilirler. • Aşına oldukları kelime dağarcığını içeren bir metni dinlerken kelime dağarcığını genişletmek için dinleme stratejilerini kullanabilirler. • Bir metni dinlemeden önce / dinleme sırasında karşılaşılabilecekleri bilgileri tahmin edebilirler.
Konuşma	<p>Öğrenciler, basit bir diyalog veya monologda tutarlı ve anlaşılır bir şekilde konuşabilirler. Modül sonunda öğrenciler:</p> <ul style="list-style-type: none"> • Verilen ipuçlarını kullanarak ilgili bağlamlarda kendileri ve diğer insanlar hakkında konuşabilirler. • Anlaşılır ve mantıklı bir şekilde düzenlenmiş cümleler üreterek mekânları / nesnelere / günlük olayları / deneyimleri basitçe tanımlayabilirler. • Aşına oldukları konularda, verilen ipuçlarını kullanarak kısa ve basit diyaloglarla bilgi alışverişlerinde bulunabilirler. • Farklı bağlamlarda ilgili kelimeler/ifadeler kullanarak davet etme ve reddetme gibi temel iletişimsel fonksiyonları yerine getirebilirler. • İletişimin söylem ve sözsüz yönlerini sınırlı şekilde kullanma becerisini gösterebilirler. • Kelime dağarcıklarını ilgili bağlamlardaki sözlü iletişimlerine dâhil ederek sınırlı şekilde de olsa akıcılık ve telaffuz bilgisi becerilerini gösterirler. • Temel sunum becerilerini kullanarak kısa bir konuşma yapabilirler. • Basit konuşmaları sürdürmek için temel stratejik becerileri gösterirler.

Orta Öncesi Seviye (Pre-intermediate Level)	
Okuma	<p>Öğrenciler, bu seviyede edindikleri becerileri kullanarak orta öncesi seviyede yazılmış çeşitli türlerdeki metinleri takip edebilirler. Modül sonunda öğrenciler:</p> <ul style="list-style-type: none"> • Metinden ana fikri ve önemli bilgileri almak için metni hızlıca okuyabilirler (skimming). • Belirli bir zaman sınırı içinde belirli bilgileri bulmak için metni tarayabilirler (scanning). • Basit bir dilde ifade edildiğinde metindeki temel bilgilerin yeniden ifadesini tanıyabilirler. • Metnin düzenini ve bilgi akışını tanıyabilirler. • Okudukları metinde geçen bilmedikleri kelimelerin veya ifadelerin anlamını bağlamdan yola çıkarak tahmin edebilirler. • Detaylı metin okuma stratejilerini kullanabilirler. • Metindeki basit referansları tanıyabilirler. • Metinden basit çıkarımlar yapabilirler.
Yazma	<p>Öğrenciler, iyi düzenlenmiş bileşik cümleleri kullanarak tutarlı bir şekilde temel paragraflar yazabilirler. Modül sonunda öğrenciler:</p> <ul style="list-style-type: none"> • Aşına oldukları konular ve güncel konular hakkında iyi geliştirilmiş cümleler kurabilirler. • Temel paragraf yazma becerilerini gösterebilirler. • Paragraf yazma becerilerini kullanarak iyi geliştirilmiş paragraflar üretebilirler. • Kısa notlar alabilirler. • Resmi ve resmi olmayan e-postalar yazabilirler. • Metin yazarken temel noktalama kurallarını uygulayabilirler.
Dinleme	<p>Öğrenciler, orta öncesi seviyedeki dinleme metinlerinin ana fikirlerini ve önemli detaylarını takip edebilirler ve dinledikleri metinle ilgili çıkarım yapabilirler. Modül sonunda öğrenciler:</p> <ul style="list-style-type: none"> • Bir metni dinlemeden önce/ dinleme sırasında karşılaşılabilecekleri bilgileri tahmin edebilirler. • Yavaş ve açık bir dille ifade edilen bir dinleme metninin ana hatlarını kavrayabilirler. • Detaylı dinleme becerileri gösterebilirler. • Kelime dağarcığını genişletmek için dinleme stratejilerini kullanabilirler. • Konuşmacıların duygularını ve görüşlerini, sözlü ve sözlü olmayan ipuçları yardımıyla belirleyebilirler. • Not alabilirler. • Bir dinleme metninden basit çıkarımlar yapabilirler.
Konuşma	<p>Öğrenciler, belirli bir bağlamda fikir ve duygularını ifade ederek, monolog veya diyalogda tutarlı ve anlaşılır bir şekilde konuşabilirler. Modül sonunda öğrenciler:</p> <ul style="list-style-type: none"> • Kendi duyguları ve başkalarının duyguları hakkında konuşabilirler. • İnsanları/ mekânları / nesnelere / günlük olayları / güncel konuları tanımlayabilirler. • Çeşitli konularda akıcı bir bilgi alışverişinde bulunabilirler. • İletişimsel fonksiyonları yerine getirebilirler. • Doğru söylem ve sözsüz iletişim yönlerini kullanma konusunda bilgi ve performans gösterebilirler. • Akıcı bir şekilde ve doğru telaffuzla anlaşılır kelimeler veya cümleler üretebilirler. • Sunum becerilerini kullanarak bir konuşma yapabilirler. • Konuşmayı sürdürmek için karşı taraftan tekrarlama veya açıklama isteme, anlaşılıp anlaşılmadığını kontrol etme, sıra alma gibi stratejik iletişim becerilerini gösterebilirler.

Orta Seviye (Intermediate Level)	
Okuma	<p>Öğrenciler, orta seviyede yazılmış çeşitli türlerdeki metinleri, bu seviyede edindikleri becerileri kullanarak takip edebilirler. Bu beceriler:</p> <ul style="list-style-type: none"> • Metinden ana fikri ve önemli bilgileri almak için metni hızlıca okuyabilirler (skimming). • Belirli bir zaman sınırı içinde belirli bilgileri bulmak için metni tarayabilirler (scanning). • Metnin düzenini ve bilgi akışını tanıyabilirler. • Okudukları metinde geçen bilmedikleri kelimelerin veya ifadelerin anlamını bağlamdan yola çıkarak tahmin edebilirler. • Detaylı metin okuma stratejilerini kullanabilirler. • Metnin özetini tanıyabilirler. • Metindeki referansları tanıyabilirler. • Metne dayalı çıkarımlarda bulunabilirler.
Yazma	<p>Öğrenciler, kendi fikirlerini ve çeşitli kaynaklarda buldukları bilgileri kullanarak basit yapılandırılmış bir görüş kompozisyonu yazabilirler. Modül sonunda öğrenciler:</p> <ul style="list-style-type: none"> • Metin içinde aşına oldukları konular, güncel ve akademik konularla ilgili iyi geliştirilmiş cümleler kurabilirler. • Temel kompozisyon yazma becerilerini gösterebilirler. • Bir cümleyi basitçe başka bir şekilde ifade edebilirler. • Metin yazarken temel noktalama kurallarını uygulayabilirler.
Dinleme	<p>Öğrenciler, orta seviyede çeşitli konulardaki dinleme metninin ana fikirlerini ve önemli detaylarını takip edebilirler ve dinleme metniyle ilgili çıkarımlarda bulunabilirler. Modül sonunda öğrenciler:</p> <ul style="list-style-type: none"> • Bir dinleme metninin ana fikrini anlayabilirler. • Detaylı dinleme becerileri gösterebilirler. • Aşına oldukları konulardaki dinleme metninde geçen bilmedikleri kelimelerin anlamını bağlamdan tahmin edebilirler. • Bir metni dinlemeden önce/ dinleme sırasında karşılaşılabilecekleri bilgileri tahmin edebilirler. • Dinleme metnine dayanarak konuşmacının görüşü gibi temel çıkarımları yapabilirler. • Konuşmacıların duygularını ve görüşlerini sözel ve sözel olmayan ipuçlarının yardımıyla belirleyebilirler. • Çeşitli konulardaki metinleri dinlerken not alma becerilerini kullanabilirler.
Konuşma	<p>Öğrenciler, belirli bir bağlamda fikirlerini ikna edici bir şekilde ifade ederek, tutarlı ve anlaşılır bir şekilde konuşabilirler. Modül sonunda öğrenciler:</p> <ul style="list-style-type: none"> • İnsanlar/ mekânlar / nesnelere / olaylar / deneyimler hakkında anlaşılır ve tutarlı cümleler üreterek konuşabilirler. • Kendi fikirlerini destekleyerek ikna edici bir şekilde tartışma yürütebilirler. • Bilgi alışverişi yaparak diyalogları sürdürebilirler. • Önerilerde bulunmak ve önerilere karşılık vermek, tavsiye ya da şikâyetle bulunmak gibi iletişimsel fonksiyonları yerine getirebilirler. • Doğru söylem ve sözsüz iletişim yönlerini kullanma konusunda bilgi ve performans sergileyebilirler. • Akıcı bir şekilde ve doğru telaffuzla anlaşılır kelimeler ve cümleler üreterek diyalog ya da monolog gerçekleştirebilirler. • Sunum becerileri kullanarak iyi düzenlenmiş bireysel veya grup sunumları gerçekleştirebilirler. • Soruyu farklı bir şekilde sorma, sırayla konuşma gibi stratejik iletişim becerilerini gösterebilirler.

4.1 Dersler

Dersler, öğrencilerin hedef dilleri olan İngilizcede dört temel beceriyi (dinleme, konuşma, okuma ve yazma) geliştirmeleri için bütüncül bir yaklaşımla işlenmektedir.

Bu dört beceriye ek olarak dilbilgisi ve kelime öğretimi de aynı ders kitabı üzerinden belirli bağlamlar içerisinde yapılmakta, böylelikle gerçek hayatta kullanımı daha kolay kılmaktadır. Özetle, öğrenciyi daha çok iletişim odaklı bir süreç beklemektedir.

Dersler, tüm kurlarda (Elementary, Pre-Intermediate, Intermediate) 22 ders saati yüz yüze ve 6 ders saati asenkron olmak koşuluyla toplamda 28 saat olarak planlanmıştır. Bunun yanı sıra, haftanın belirli saatlerinde Bağımsız Öğrenme Merkezi (ILC) tarafından karaoke partisi, scrabble turnuvası, film günü ve bilgi yarışması gibi sınıf dışı etkinlikleri yapılmaktadır.

Sonuç olarak, yüksekokulumuz gerek sınıf içi gerek sınıf dışında yapılan aktivitelerle, hazırlık programı sonunda öğrencileri akademik, mesleki ve sosyal yaşantılarında İngilizceye dair ihtiyaçlarını karşılayabilecek düzeye getirmeyi hedeflemekte ve tüm çalışmalarını bu yönde yürütmektedir.

Ayrıca, özel gereksinimli üniversite öğrencilerinin akademik hizmetlerden diğer öğrencilerle eşit düzeyde yararlanması temel hedefimizdir. Bu kapsamda, öğrencilerin ders materyallerine, ödevlere, sınıfta kullanılan teknolojik cihazlara, oturma düzenine ve sınavlardaki düzenlemelere ilişkin ihtiyaçlarına yönelik çözümler için danışman öğretmenleri ile iletişime geçmeleri yeterli olacaktır.

5. ÖLÇME VE DEĞERLENDİRME

5.1 Kur İçi Sınavlar ve Kur Atlama Sınavları

Bir akademik yıl içinde dört dönem bulunmaktadır: Güz-1, Güz-2, Bahar-1 ve Bahar-2 dönemleri. Bu dönemlerin her birinde Kur İçi Sınavlar ve dönem sonunda da Kur Atlama Sınavı (Level Exit Exam) uygulanır. Sadece Intermediate kuru sonunda Kur Atlama Sınavı yerine CPT (yeterlik) sınavı uygulanır. Kur Atlama Sınavlarının tarihleri akademik yıl başlangıcında, Kur İçi Sınav tarihleri her dönem başında belirlenir ve Yabancı Diller Yüksekokulunun (YDY) internet sitesinden duyurulur. Öğrenciler sınavlara ait tüm detayları YDY internet sitesinden takip edebilir. Sınav sonuçları ise UBSY ve/veya web sitesi aracılığıyla tüm öğrencilere en geç 15 işgünü içinde ilan edilir.

5.1.1 Kur İçi Sınavlar

Öğrencilerin Kur İçi Sınav notları dört unsurdan oluşur. Bunlar kısa sınav notları (quiz), konuşma ödevleri (speaking tasks), yazma sınavı (writing quiz) ve sınıf içi online performans notudur (Online Performance Grade). Bu unsurların her biri 100 puan üzerinden %25 ağırlığa sahiptir. Her bir notun %25i hesaplandığında, Kur İçi Sınav notu toplamda 60 puan olan öğrenciler Kur Atlama

Sınavına (elementary ve pre-intermediate kuru öğrencileri için) ya da CPT sınavına (intermediate kuru öğrencileri için) girmeye hak kazanırlar. Bu sınavlarda, notu 59,5 ve altı olan öğrenciler, ilgili kuru bir kez daha yüz yüze tekrar ederler. Tekrar ettikleri kur sonrası sınavı bir kez daha bir kez daha geçememeleri durumunda online derslere yönlendirilirler ve dönem sonu sınava girebilirler.

5.1.1.1 Kısa Sınavlar (Quiz)

Her bir dönem içerisinde bir adet kısa sınav uygulanır. Kısa sınavlar öğretimin devam ettiği gün içerisinde 1 ders saati süresince yapılır. Kısa sınav notunun kur içi başarı notuna katkısı %25tir. Kısa sınavlar öğrencilerin dilbilgisi, kelime bilgisi, dinleme ve okuduğunu anlama becerilerini ölçmeye yöneliktir.

5.1.1.2 Writing Quiz

Her düzeyde, öğrencilerden Ölçme Değerlendirme ve İstatistik Birimi tarafından önceden belirlenmiş bir konu hakkında bir paragraf ya da kompozisyon (kurlara göre değişkenlik gösterir) yazmaları beklenir. Öğrenciler sınava sınıfta girerler. Writing Quiz tarihleri Ölçme ve Değerlendirme Birimi tarafından belirlenir ve müfredatta belirtilir. Öğrencilerin Writing Quiz kâğıtları, ders sorumlusu öğretim görevlisi tarafından analitik bir puanlama ölçeği ile içerik (6 puan), organizasyon (6), kelime bilgisi (5), gramer (5) ve mekanik (3) kriterleri göz önünde bulundurularak değerlendirir. Writing Quiz notunun kur içi başarı notuna katkısı %25tir.

5.1.1.3 Speaking Tasks

Her seviyede öğrencilerden Program ve Materyal Geliştirme Birimi tarafından önceden belirlenmiş bir konu hakkında ödevler (sunum, konuşma, drama vb.) hazırlamaları beklenir. Öğrencilere projelerini ve materyallerini hazırlayıp sınıfta sunmaları için süre verilir. Speaking Task tarihleri Ölçme ve Değerlendirme Birimi tarafından belirlenir ve müfredatta belirtilir. Her kurda öğrencilerin iki tane Speaking Task yapmaları beklenmektedir. Öğrencilerin Speaking ödevleri, ders sorumlusu öğretim görevlisi tarafından analitik bir puanlama ölçeği ile ödev başarısı/teslimi, İngilizcenin doğru kullanımı, iletişim ve sunum becerileri kriterleri göz önünde bulundurularak değerlendirir. Kur sonunda öğrencilerin ödevlerden almış olduğu notların ortalaması alınır ve öğrencilere Speaking Task notu verilir. Speaking Task notunun kur içi başarı notuna katkısı %25tir.

5.1.1.4 Online Performans Notu (OPG)

Her düzeyde, öğrencilerin bir online öğrenme yönetim sistemi aracılığıyla çevrimiçi ödevlerini tamamlamaları beklenir. Ayrıca üniversitenin online sistemi (UBS) üzerinden asenkron video dersleri takip etmeleri beklenmektedir. Online performans notunun kur içi başarı notuna katkısı

%25tir. English File kitabının online platformundaki alıştırmalar %80, asenkron video derslerin takibi %20 olarak OPG notuna etki eder. OPG notunun kur içi başarı notuna katkısı %25tir.

5.1.2 Kur Atlama Sınavları (Level-Exit Exams)

Elementary ve Pre-Intermediate kurlarını bitiren öğrencilerden, Kur İçi Sınavlardan ortalama 59,5 ve üzeri alanlar Kur Atlama Sınavına giremeye hak kazanırlar. Kur atlama sınavlarında dört temel dil becerisinin (dinleme, okuma, yazma ve konuşma) yanı sıra İngilizce kullanımı da (kelime bilgisi, dil bilgisi vb.) değerlendirilir ve her bölüm toplam puanın yüzde 20'sini oluşturur. Sınav genellikle iki gün içinde, üç oturum şeklinde uygulanır.

Çoktan seçmeli test oturumlarında öğrencilerin dinleme, kelime bilgisi, dilbilgisi ve okuduğunu anlama becerileri ölçülür.

Yazma sınavlarında, öğrencilerden seçmeleri için verilen konulardan biri hakkında bir paragraf veya kompozisyon (kurlara göre değişkenlik gösterir) yazmaları beklenir. Yazma sınavı kâğıtları iki farklı öğretim görevlisi tarafından bütünsel puanlama anahtarları (rubrik) kullanılarak değerlendirilir. Daha sonra bu puanların ortalaması hesaplanır. İki farklı değerlendirme sonucunda puanlandırmada 4 ve üzerinde fark olması durumunda, sınav kâğıdı öğretim üyeleri tarafından yeniden değerlendirilir veya öğretim elemanlarının anlaşmaya varamaması durumunda Ölçme Değerlendirme ve İstatistik Birim başkanı tarafından sınav kâğıdı yeniden değerlendirilir.

Konuşma oturumunda ise öğrenciler ilan edilen listeye göre 2'li gruplar halinde sınav salonuna alınır ve konuşma becerileri ölçülür. Her ara sınavdan önce öğrencilere danışman öğretim görevlileri tarafından sınavın bir örneği ve uygulama esasları gösterilir. Bu sınavların kapsamı ve seviyeleri ilgili kurların dönem içindeki ders programına ve müfredatına göre belirlenir.

Kur atlama sınavından 60 ve üzeri puan alan öğrenciler bir üst kura geçmeye hak kazanırlar. 59,5 ve altında puan alan öğrenciler buldukları kuru bir kez daha yüz yüze tekrar ederler. Öğrenci sınavı ikinci kez geçemezse online derslere yönlendirilir.

5.1.4 Kur İçi Sınav Notunun Hesaplanması

Kur içi sınav notunu oluşturan dört unsurun %25i hesaplanır ve toplanır. Toplam puanı 59,5 ve üzeri olan öğrenciler kur atlama sınavına girmeye hak kazanır.

Örnek Hesaplama 1: Güz-1 Dönemi

	QUIZ	WRITING QUIZ	SPEAKING TASKS	OPG
Öğrenci A	80	78	90	70
Yüzelik Ağırlık	%25	%25	%25	%25
Ağırlıklandırılmış not	20	19,5	22,5	17,5
Kur İçi Sınav Notu	20+19,5+22,5+17,5			80

* Öğrenci A Kur Atlama Sınavına girmeye hak kazanmıştır.

Örnek Hesaplama 2: Güz-1 Dönemi

	QUIZ	WRITING QUIZ	SPEAKING TASKS	OPG
Öğrenci B	50	40	56	54
Yüzelik Ağırlık	%25	%25	%25	%25
Ağırlıklandırılmış not	12,5	10	14	13,5
Kur İçi Sınav Notu	12,5+10+14+13,5			50

* Öğrenci B Kur Atlama Sınavına girmeye hak kazanamamıştır.

5.2 Mazeret Sınavları

Tüm öğrencilerin Yüksekokul tarafından ilan edilen tarihlerde sınavlara girmeleri beklenir. Öğrencinin sağlık nedeniyle mazeretli sayılabilmesi için sınav süresi içerisinde öncelikle İzmir Kâtip Çelebi Üniversitesi Tıp Fakültesi Hastanesinden veya herhangi bir resmi yataklı tedavi kurumundan, tatil günlerinde ise bulunduğu yerin yataklı tedavi resmi kurumundan alınacak bir rapor ile belgelendirmesi ve bu raporun Yönetim kurulu Kararı ile kabul edilip öğrencinin mazeretli sayılması gerekir.

Sınav tarihlerinden sonra ülkeye giriş yapan yabancı uyruklu öğrenciler pasaportlarındaki giriş tarihini kontrol ettikten sonra mazeret sınavlarına (STS, CPT, LEE) girebilirler. Ancak ülkeye giriş tarihi sınav tarihinden önce ise bu sınavlara giremezler.

Doğal afet olması durumunda, durumdan etkilenen öğrencilere kurum tarafından ilan edilen ileri bir tarihte tekrar sınava girme hakkı verilir.

Mazeretler ile ilgili her türlü başvuru, kanıtlayıcı belgelerle beraber, mazeretin bitim tarihinden itibaren en geç yedi (7) gün içinde Yabancı Diller Yüksekokulu Müdürlüğüne yapılır. Bu süre geçtikten sonra mazeret başvuruları işleme konulmaz. Mazeretleri nedeniyle herhangi bir Kur Atlama Sınavına katılmayan ve mazeretleri kabul edilen öğrenciler için mazeret sınavı açılır.

Yalnızca kur atlama sınavları için mazeret sınavı açılır.

5.4 Sınav sonucuna itiraz

Öğrenciler, sınav sonuçlarına, ilanından itibaren bir (1) hafta içinde Yabancı Diller Yüksekokulu Müdürlüğüne yazılı olarak başvurarak maddi hata itirazında bulunabilirler. Yüksekokul Müdürlüğünün isteği üzerine Ölçme Değerlendirme ve İstatistik Birimi üyesi olan öğretim görevlileri öğrencinin sınav kâğıdını maddi hata yönünden tekrar inceler. Birim üyelerinin itiraza ilişkin yazılı kanaati Yönetim Kurulunca değerlendirilerek karar verilir, maddi hata belirlenirse öğrencinin notu düzeltilir. İtiraz başvurusu en geç on beş (15) gün içerisinde Yönetim Kurulunda görüşülerek sonuçlandırılır ve öğrenciye duyurulur.

5.5 Sınavlar Hakkında Genel Esaslar

- 1) Öğrenciler sınav tarihlerini, sınav oturum planlarını ve sonuçlarını üniversitemiz Yabancı Diller Yüksekokulu internet sitesinden ve UBYS'den takip etmekle sorumludur. Sınavlar ile ilgili detaylar yüksekokulumuzun internet sitesinden sınavdan önce duyurulur.
- 2) Sınav veya sunum tarihini kaçıran öğrenciler için yazma ve konuşma ödevlerinin telafisi yoktur.
- 3) Seviye Tespit sınavına, öğretim dili tamamen veya kısmen yabancı dil olan (%100 veya %30) bölümlere/programlara kayıtlı ve isteğe bağlı hazırlık eğitimine devam etmek isteyen

tüm öğrencilerin girmesi gerekmektedir. (İngiliz Dili ve Edebiyatı bölümüne kayıtlı öğrenciler Seviye Tespit Sınavına (STS) girmelerine gerek olmaksızın Muafiyet Sınavına (CPT) girebilirler.

4) Kısa sınavların (quiz) tarihleri dönem başında belirlenip öğrencilere duyurulur.

5) Kısa sınavların (quiz) mazeret sınavları yoktur ve sınava girmeyen öğrenci sınavdan 0 (sıfır) alır.

6) Sınavlar sırasında öğretim görevlilerinden sorularla ilgili açıklama yapmaları istenemez.

7) Öğretim görevlisi, sınav başlamadan önce veya sınav sırasında gerekli gördüğü hallerde kimlik kontrolü yapar. Öğrenciler tüm sınavlara öğrenci kimliklerini getirmekle yükümlüdürler.

8) Öğrenci disiplin yönetmeliğince (bkz. İKÇÜ Öğrenci Disiplin Yönetmeliği) sınav sırasında kopya çekmek veya çekmeye teşebbüs etmek, yazılı veya sözlü olarak yardımlaşmak ve sınav sorularını sınav salonu dışına herhangi bir yolla çıkarmak suçtur. Öğretim görevlisi, öğrencinin kopya çektiğini saptadığı durumda sınavı değerlendiren öğretim görevlilerinin yazılı raporu ve belgelerle birlikte Yabancı Diller Yüksekokulu Müdürlüğü'ne iletilir. Öğrenci veya öğrenciler hakkında, Yükseköğretim Kurumları Öğrenci Disiplin Yönetmeliği hükümleri uyarınca disiplin soruşturması açılır.

9) Sınavlarda tüm öğrencilerin cep telefonları ve benzeri elektronik cihazları öğretim görevlisinin masasında toplanır. Sınav sırasında öğrencilerin üzerinde bu gibi cihazların bulunması durumunda sınavları iptal edilir.

10) Öğrenciler sınavlara geç kalmaları durumunda, Seviye Tespit Sınavına ilk 30 dakika, Kur Atlama ve Yeterlik Sınavı Test bölümüne ilk 20 dakika dinleme bölümü tamamlandıktan sonra, bu sınavların yazma bölümüne ilk 15 dakika, Kısa Sınavlara (Quiz) ilk 10 dakika dinleme bölümü tamamlandıktan sonra, Yazma sınavına (Writing Quiz) ise ilk 15 dakika girebilirler. Öğrenciler belirlenen bu süreler sonrasında sınava alınmazlar.

**T.C. İZMİR KÂTİP ÇELEBİ ÜNİVERSİTESİ YABANCI DİLLER
YÜKSEKOKULU 2023-2024 EĞİTİM-ÖĞRETİM YILI İNGİLİZCE HAZIRLIK
SINIFI AKADEMİK TAKVİMİ**

**T.C. İZMİR KÂTİP ÇELEBİ ÜNİVERSİTESİ
YABANCI DİLLER YÜKSEKOKULU
2024-2025 EĞİTİM-ÖĞRETİM YILI
İNGİLİZCE HAZIRLIK SINIFI AKADEMİK TAKVİMİ**

TARİH		AÇIKLAMALAR
31 Temmuz 2024	Kurumlar arası ve Kurum İçi Yatay Geçiş Yabancı Dil Yeterlik Sınavı	Kısmen veya tamamen Yabancı Dilde eğitim veren Bölümlere başvuruda bulunanlar için.
	Çift Anadal / Yan Dal Programı için Yabancı Dil Yeterlik Sınavı	Eğitim dili kısmen veya tamamen yabancı dilde olan programlara başvuruda bulunup yabancı dil yeterlilik belgesi bulunmayan öğrenciler için yapılacaktır.
19 Ağustos 2024	Merkezi Yerleştirme Puanı ile (Ek Madde-1) Yatay Geçiş Yapan Öğrenciler için Yabancı Dil Yeterlik Sınavı	Zorunlu Yabancı Dil Hazırlık Sınıfı bulunan Programlara başvuruda bulunup, kayıtlı olduğu Yükseköğretim kurumunda Hazırlık Sınıfından iki yıl başarısız olan öğrenciler için
24 Eylül 2024 Salı	İngilizce Hazırlık Sınıfı Seviye Tespit Sınavı (STS)	Yeni kayıt yaptıran ve/veya 2023-2024 Akademik yılında kayıt yaptırmış ancak Hazırlık sınıfında başarısız olan öğrenciler için. İngiliz Dili ve Edebiyatı Bölümü öğrencileri bu sınava katılmayacak, doğrudan CPT sınavına gireceklerdir.
25 – 26 Eylül 2024 Çarşamba Perşembe	İngilizce Hazırlık Sınıfı Yeterlik Sınavı (Celebi Proficiency Test-CPT)	24 Eylül 2024 tarihinde yapılan STS'de başarılı olan öğrenciler için. Hazırlık sınıfında iki yıl üst üste başarısızlık nedeniyle ilişkisi kesilen öğrencilerden 3 sınav hakkını kullanacaklar için. İngiliz Dili ve Edebiyatı Bölümü öğrencileri için. İsteğe bağlı hazırlık seçen öğrenciler giremez.
23 – 27 Eylül 2024	Güz Yarı Yılı Kayıt Yenileme ve Harç Borcu Yatırma Tarihleri	Kayıt yenileme tüm öğrenciler için UBYS üzerinden yapılır. Hazırlıkta 2. yılını okuyan / ikinci üniversiteyi okuyan / bazı yabancı uyruklu öğrenciler için harç borcu çıkabilir.

GÜZ -1 DÖNEMİ BAŞLANGICI		
30 Eylül Pazartesi	Güz 1 Dönemi İngilizce Hazırlık Sınıfında Derslerin Başlaması	
18 Kasım Pazartesi*	Güz 1 Dönemi İngilizce Hazırlık Sınıfında Derslerin Sonu	
20 – 22 Kasım	Kur Atlama Sınavları, Yeterlik Sınavı (Celebi Proficiency Test-CPT)	(CPT) Kurlarda en üst seviyeyi (Intermediate) başarı ile tamamlamış öğrenciler için
GÜZ -2 DÖNEMİ BAŞLANGICI		
2 Aralık 2024 Pazartesi	Güz 2 Dönemi İngilizce Hazırlık Sınıfında Derslerin Başlaması	
20 Ocak 2025 Pazartesi*	Güz 2 Dönemi İngilizce Hazırlık Sınıfında Derslerin Sonu	
22 – 24 Ocak 2025	Kur Atlama Sınavları, Yeterlik Sınavı (Celebi Proficiency Test-CPT)	(CPT) Kurlarda en üst seviyeyi (Intermediate) başarı ile tamamlamış öğrenciler için
17 – 21 Şubat 2025	Bahar Yarıyılı Kayıt Yenileme ve Harç Borcu Yatırma Tarihleri	Kayıt yenileme tüm öğrenciler için UBS üzerinden yapılır. Hazırlıkta 2. yılını okuyan / ikinci üniversiteyi okuyan / bazı yabancı uyruklu öğrenciler için harç borcu çıkabilir.
BAHAR -1 DÖNEMİ BAŞLANGICI		
3 Şubat 2025 Pazartesi	Bahar 1 Dönemi İngilizce Hazırlık Sınıfında Derslerin Başlaması	
21 Mart 2025 Cuma	Bahar 1 Dönemi İngilizce Hazırlık Sınıfında Derslerin Sonu	
25 – 28 Mart 2025	Kur Atlama Sınavları, Yeterlik Sınavı (Celebi Proficiency Test-CPT)	(CPT) Kurlarda en üst seviyeyi (Intermediate) başarı ile tamamlamış öğrenciler için
BAHAR -2 DÖNEMİ BAŞLANGICI		
9 Nisan 2025 Çarşamba**	Bahar 2 Dönemi İngilizce Hazırlık Sınıfında Derslerin Başlaması	
29 Mayıs 2025 Perşembe	Bahar 2 Dönemi İngilizce Hazırlık Sınıfında Derslerin Sonu	
2-5 Haziran 2025	Yeterlik Sınavı (Celebi Proficiency Test-CPT)	(CPT) Kurlarda en üst seviyeyi (Intermediate) başarı ile tamamlamış öğrenciler için

NOT:

* Güz döneminde, 29 Ekim 2024 ve 1 Ocak 2025 günü resmi tatildir. 70 iş günü gözetilerek Güz – 1 döneminde derslerin bitişi 18 Kasım Pazartesi, Güz – 2 döneminde 20 Ocak Pazartesi olarak düzenlenmiştir.

** Bahar Döneminde: 31 Mart – 1 Nisan 2025 Ramazan Bayramı 2 gün, 23 Nisan 2025 Ulusal Egemenlik ve Çocuk Bayramı 1 gün, 1 Mayıs 2025 Emek ve Dayanışma Günü 1 gün ve 19 Mayıs 2025 Atatürk'ü Anma, Gençlik ve Spor Bayramı 1 gün olmak üzere toplam 5 gün resmi tatil bulunmaktadır. Takvim planlanırken sınavlar hariç 70 eğitim-öğretim günü gözetilerek Bahar – 2 döneminde derslerin başlangıcı 9 Nisan Çarşamba olarak belirlenmiştir.

HAZIRLIK PROGRAMINDA BAŞARISIZ OLMA VE SINIF TEKRARI

6.1 Yabancı Diller Yüksekokulunda 1. Yılı Dolduranlar

Zorunlu olarak hazırlık okulunda eğitim alıp 1 yılını dolduran ve başarısız olan öğrencilerimiz için sunulan seçenekler şu şekildedir:

- 1) Eşdeğerliği senato tarafından kabul gören belirli ulusal ve uluslararası sınavlardan birine girip geçerli bir puan alarak bölüme geçebilmek için başvuruda bulunmak,
- 2) Hazırlık eğitimini bir sene daha almak,
- 3) Kendi imkanlarıyla çalışarak CPT sınavına girmek.

**İsteğe bağlı hazırlık okuyan öğrencilerimiz ise başarısız olmaları durumunda, bir yılın sonunda kayıt yaptıkları bölümlerinde eğitime başlayabilirler.

6.2 Yabancı Diller Yüksekokulunda 2. Yılı Dolduranlar

Zorunlu hazırlık okuyup 2 yılını dolduran ve başarısız olan öğrenciler için sunulan seçenekler ise aşağıdaki gibidir:

- 1) Eşdeğerliği senato tarafından kabul gören belirli ulusal ve uluslararası sınavlardan birine girip geçerli bir puan alarak bölüme geçebilmek için başvuruda bulunmak,
- 2) Kurumda kazandığı bölümün Eğitim dili Türkçe olan bir alternatif varsa varsa oraya geçiş yapmak için başvurmak,
- 3) Kurumda kazandığı bölümün eğitim dili Türkçe olan bir alternatif yok ise ÖSYM aracılığıyla başka bir üniversitede aynı bölümün Türkçesine yerleşmek üzere başvuruda bulunmak,
- 4) Üç yıl içinde kullanabilecekleri üç sınav hakkından faydalanmak (Ders yükümlülüğünü yerine getirmiş öğrenciler için).

7. HAZIRLIK PROGRAMINDA İZİNLİ SAYILMA

Hazırlık Sınıfı öğrencileri tekrar üniversiteye dönmek üzere bir yıl için izinli ayrılabilirler. İzin için başvuranlardan geçerli nedenleri olanlara ilgili Fakülte Yönetim Kurulu Kararı ile izin verilebilir. İzinli geçen süreler öğrenim süresine dâhil edilmez. Bir yıl için izinli sayılan öğrenciler, bir sonraki eğitim-öğretim yılının başında verilen STS ve CPT Sınavlarına yeni öğrencilerle birlikte girebilir. Sınavda başarısız olan öğrencilerin Yabancı Diller Yüksekokuluna devam hakları saklıdır.

8. DEVAM ZORUNLULUĐU

Yabancı Diller Yüksekokulunda derslere devam zorunluluđu vardır ve öğrenciler derslere en az %85 oranında devam etmekle yükümlüdürler. Yabancı Diller Yüksekokulu tarafından her akademik yıl başında tüm düzeyler için dönem bazında devamsızlık sınırı belirlenir. Bu sınırı aşan öğrenciler başarısız sayılır ve buldukları kurda eğitime devam edemezler. Ayrıca kur sonundaki Kur Atlama / CPT sınavlarına girme hakkını kaybederler ancak bir sonraki dönem kaldıkları kuru tekrar ederler.

Derslere devam, öğretim elemanları tarafından her ders saatinde yapılan yoklamalarla denetlenir ve danışman öğretim elemanı tarafından haftalık olarak Yabancı Diller Yüksekokulu web sitesinde ilan edilir. Her öğrenci kendi devamsızlık kaydını tutmak ve kontrol etmekle yükümlüdür.

Bir dönem içerisinde rapor alınan günler kadar öğrenci devamsız sayılır. Sağlık raporu yönetim kurulu kararı ile sadece Kur Atlama Sınavları için mazeret sınavı hakkı verilmesini sağlar.

8.1 Ders Başlama ve Bitiş Saatleri

DERS	SABAHA	ÖĞLE
1. Ders	09:30 – 10:15	13:10 – 13:55
2. Ders	10:25 – 11:10	14:05 – 14:50
3. Ders	11:20 – 12:05	15:00 – 15:45
4. Ders	12:15 – 13:00	15:55 – 16:40

*Tabloda belirtilen saatler her akademik yıl veya dönem farklılık gösterebilir.

9. ÖĞRENCİ BİLGİ SİSTEMİ

(UBYS – Üniversite Bilgi Yönetim Sistemi) UBYS, öğrencilerin, devamsızlık, sınav notları ve kayıtlı dersler gibi öğretim programlarına ait tüm detayları takip edip sorgulayabildikleri bilgi işlem sistemidir. Yabancı Diller Yüksekokulu öğrencileri bu sistem üzerinden öğrenci numaraları ve oluşturdukları şifre ile giriş yaparak sınav sonuçlarını ve devamsızlıklarını takip edebilirler. Öğrenciler sınav sonuçlarını ve başarı durumlarını UBYS üzerinden kontrol etmekle sorumludur. Öğrencilere sistem üzerinden ilan edilen sonuçlar hakkında ayrıca bir bilgilendirme yapılmaz.

NOT: UBYS ilk giriş için kullanıcı adı öğrenci numarası, parola TC Kimlik numarasıdır.

Öğrencilerin kurumsal e-posta adresleri aşağıdaki gibidir;

ogrencino@ogr.ikeu.edu.tr / parola: UBYS giriş parolanız ile aynıdır.

10. HAZIRLIK SINIFI ÖĞRENCİSİNİN YÜKÜMLÜLÜKLERİ

İngilizce Hazırlık Sınıfı öğrencileri Yükseköğretim Kurumları Öğrenci Disiplin Yönetmeliği'ne tabidirler. Üniversite öğrencisine yakışan bir tutum içerisinde aşağıda belirtilen konulara titizlik gösterilmesi gerektiğine inanmak ve bu konuya önem vermek zorundadırlar.

Yabancı Diller Yüksekokulu olarak öğrencilerimizin:

- Ders araç ve gerecini düzenli olarak yanlarında bulundurmalarını,
- Ders giriş-çıkış saatlerine uymalarını,
- Verilen ödevleri zamanında teslim etmelerini,
- Öğrenme ortamını bozucu ve ders dışı davranışlarda bulunmamalarını (yiyecek-iceceklerle derse girmek, derste cep telefonu kullanmak, gazete okumak, vb.),
- Okul ortamında arkadaşları ve öğretim elemanlarıyla düzeyli ve saygılı ilişkiler içerisinde bulunmalarını,
- Okul eşyalarına zarar vermemelerini beklemekteyiz.

11. BAŞARIYA GİDEN YOL

11.1 Başarıya Giden Yolda Yapmanız Gerekenler

* İngilizce öğrenmenin neden gerekli olduğu üzerine düşünün!

İngilizce en yaygın kullanılan yabancı dildir; İngilizce bilmek size çeşitli kariyer olanakları sunar; yurtdışında eğitim olanakları sunar, uluslararası bilgilere erişimi sağlar; popüler kültürü takip etmenize yardımcı olur ve dolayısıyla yaşam kalitenizi artırır.

* 'Ben neden İngilizce öğrenmek istiyorum?' sorusunu cevaplayın!

İngilizce öğrenmemizin nedenlerini en başta net bir şekilde ortaya koyamazsak, öğrenme sürecimizde başarılı olmamız zorlaşır. Nedenlerimiz üzerinde düşünmemek, öğrenme sürecimiz boyunca hem boşuna enerji ve zaman harcamamıza hem de motivasyonumuzun düşmesine yol açar.

* Dil öğrenmek sadece dil bilgisini öğrenmek demek değildir!

Dil öğrenme sürecinde dört temel beceriyi (dinleme, konuşma, okuma ve yazma) ve dil bilgisini dengeli bir şekilde çalışmamız ve geliştirmemiz başarılı olmak için çok

önemlidir. Bunun yanı sıra kelime dağarcığımızı da mümkün olduğunca arttırmamız gerekmektedir.

* İngilizceyi günlük hayatınıza sokun ve ilgi alanlarınızla ilişkilendirin.

Anadilinizde yapmaktan keyif aldığınız etkinlikleri (müzik dinlemek, kitap okumak, film izlemek, oyun oynamak vb.) hedef diliniz olan İngilizcede de yapmayı deneyin.

* İngilizce dinleyin!

İngilizce yayın yapan yabancı televizyon kanallarını, burada yayınlanan dizi ve filmleri, reklam ve belgeselleri, haber programlarını izleyin. İngilizce şarkı veya radyo dinleyin.

* İngilizce okuyun!

Elinize İngilizce yazılmış ne geçerse okuyun. (Gazete, dergi, karikatürler ve en önemlisi seviyelendirilmiş okuma kitapları)

* İngilizce yazın!

‘İyi yazamıyorum, derdimi anlatamam’ kaygısına asla düşmeyin. İnternet kullanmayı seviyorsanız yabancı siteleri ziyaret edin. Bu dilin kullanıldığı forumlara veya sohbet odalarına katılın. Günlük tutabilirsiniz. İzlediğiniz film ya da tiyatro oyunlarına yorumlar yazabilirsiniz. Sosyal paylaşım sitelerini İngilizce takip edip, İngilizce yorumlar ekleyebilirsiniz. Yabancı ülkelere mektup arkadaşı edinebilir, onlarla yazışabilirsiniz. Bütün bunlar sizin yazma becerinizi geliştirmenizi sağlar.

* İngilizce konuşun!

Bir şey öğrenmenin en iyi yolu pratik yapmaktır. Konuşmayı ertelemeyin. Sınıfınıza geldiğiniz ilk günden itibaren çekinmeden konuşmaya çalışın.

* Mutlaka bir kelime defteriniz olsun!

Kelime bilgisi olmadan cümle kurmamız veya kurulan cümleleri anlamamız imkansızdır. Bunun için de bir kelime defteri tutmak çok önemlidir.

11.2 Bağımsız Öğrenme Merkezi

İngilizce öğrenme serüveninde öğrencilere en çok destek veren birimlerden biri hiç şüphesiz Bağımsız Öğrenme Merkezi'dir. Bağımsız Öğrenme Merkezi ders dışında kalan sürelerde öğrencilerin kendi başlarına ya da bu merkezdeki öğretim elemanlarının danışmanlığında öğrencilerin kendi öğrenme süreçlerinde birebir aktif rol alarak dil gelişimlerine katkıda bulunabilecekleri etkinlik, konuşma, seminerlere katılabileceği ve kitap ödünç alabileceği bir öğrenme merkezidir. Öğrenciler burada gerçekleştirilen aktiviteleri, seminerleri ve oyunları Yabancı Diller Yüksekokulu internet sitesinden takip edebilirler.

12. TEŞEKKÜR ET, ŞİKAYET ET, ÖNER, BİLDİR

Memnuniyet, öneri ve şikayetlerinizi iletmek için birkaç yol bulunmaktadır. Strateji Geliştirme Daire Başkanlığı (SGDB) Kalite Sistemleri Birimi tarafından belirlenen alanlara yerleştirilen geri bildirim kutularına Memnuniyet, Öneri ve Şikâyet ve Uygun Olmayan Ürün/Hizmet Bildirim Formlarını doldurarak bırakabilirsiniz. Bu formlar haftalık veya aylık olarak toplanıp ÜBYS Dilek, Öneri ve Şikâyet Modülüne aktarılacaktır.

Bilgi edinme talepleriniz veya geri bildirim mahiyetindeki dilekçelerinizi Yabancı Diller Yüksekokulu'nun kurumsal mail adresine de gönderebilirsiniz.

Ayrıca, İKÇÜ web sayfasında bulunan ÜBYS Dilek, Öneri ve Şikâyet Modülüne erişerek şikayetlerinizi iletebilirsiniz. Sınıflarınızın kapısında da bulunan, aşağıdaki QR Kodu telefonunuzun kamerası ile okutarak geri bildirimde bulunabilirsiniz.

**Teşekkür Et, Şikayet Et,
Öner, Bildir!**



Tüm geri bildirimleriniz İKÇÜ için çok değerli.

Bize ilettiğiniz her geri bildirim önemseyerek ilgili birimlere iletiyor, sorunlara anında çözüm üretiliyor, memnun kaldığınız hizmet ve uygulamaları ilgili birim ve personel ile paylaşarak sürdürülebilirliğini sağlıyoruz.

ÜBYS Geri Bildirim Yönetim Sistemine ait **QR Kodu** telefonunuzun kamerası ile okutarak geri bildirimde bulunabilirsiniz.

İKÇÜ'nün kalitesine birlikte katkı yapıyoruz.



Kalite Koordinatörlüğü

13. KAMPÜSTE YAŞAM

13.1 Ulaşım

Balatçık Merkez Kampüse Ulaşım İmkanları

Hat:595 Hava Üssü Loj. Bostanlı İskele

* Çiğli aktarma-Dudayev-Atakent Tekel Lojman Durağında inilmesi gerekiyor.

Hat:596 Balatçık - Egekent Aktarma

* İzmir Kâtip Çelebi Üniversitesi Durağında (son durak) inilmesi gerekiyor.

Hat:817 Balatçık - Çiğli Aktarma

* Kâtip Çelebi Üniversitesi - AOSB - Ataşehir

* Kâtip Çelebi Üniversitesi durağında inilmesi gerekiyor.

Diş Hekimliği Hastanesi Ulaşım İmkânları

247 - Evka 6 - Çiğli Aktarma

344 - Evka 2 - Çiğli Aktarma

447 - Evka 6 - Bostanlı İskele

445 - Evka 2 - Bostanlı İskele

* Aydınlikevler İtfaiye Durağında inilmesi gerekiyor

İKÇÜ Atatürk Eğitim ve Araştırma Hastanesi Ulaşım İmkânları

16 - Vatan Mah. - Üçyol

18 - Yeşilyurt - Konak

20 - Koop. Evleri - Konak

79 - Yeşilyurt Devlet Hastanesi - Halkapınar Metro

579 - Yeşilyurt – Üçyol Metro

879 - F.Altay Akt. Gaziemir Semt Garajı

13.2 Beslenme ve Sağlık

13.2.1 Yiyecek ve İçecek Hizmetleri

Öğrencilerimizin beslenme ihtiyaçlarının karşılanması amacıyla işletilen kantin, kafeterya ve yemek salonlarının sağlıklı ve hijyenik koşullarda hizmet vermesi sağlanmakta ve denetlenmektedir. Kampüs alanlarımızda bulunan 2 öğrenci yemekhanesi, 2 personel yemekhanesi, 2 Çay ocağı ve 8 Kantin-Kafeterya rutin olarak denetlenmektedir.

Öğrencilerimizin günlük enerji, besin gereksinimleri ve sağlık koşullarına uygunluğu dikkate alınarak, yemek menüleri; firmaya ait üretimden sorumlu gıda mühendisi ile Beslenme Hizmetleri Birimi tarafından hazırlanıp Sağlık kültür ve Spor Daire Başkanlığının onayına sunulmaktadır.

Tüm yemekhanelerimizde yemek satışlarının daha çağdaş ve güvenilir seviyede olması için 'Akıllı Kart & Turnike Sistemi' uygulanmaktadır. Bu sistemde; öğrencilerimiz kimlik kartlarına

dolum merkezlerinden diledikleri kadar para yükleyip bir sonraki haftanın yemeklerini seçerek yemek ünitelerinin girişindeki turnikelere kartlarını **(Hazırlık Öğrencileri Kartlarını fakültelerinden teslim alacaklardır)** okutarak yemek hizmetlerinden faydalanmaktadır.

13.2.2 Sağlık Hizmetleri

İzmir Kâtip Çelebi Üniversitesi öğrencileri Balatçık merkez kampüste bulunan Aile Sağlığı Merkezine TC. Kimlik kartları ile başvurarak temel sağlık hizmetlerinden faydalanabilirler.

13.3 Kütüphane ve Okuma Salonu

Üniversite öğrencilerimiz kütüphanemizin doğal üyesi sayılmakta ve hafta içi mesai saatleri içerisinde öğrencilerin kullanımına açıktır. Kütüphanelerimiz, okuma salonları, ödünç – iade, bilgisayar salonu, bilgi tarama, kablosuz internet kullanımı, ILL (Kütüphaneler arası ödünç verme) vb. hizmetleri ile bilgi erişimini temel hizmet noktası kabul ederek kullanıcılarımızın eğitim- öğretim, araştırma, bilgi yayma ve üretme faaliyetlerini sürekli olarak desteklemeyi amaçlamaktadır. Hizmetlerimizin büyük bir kısmı, RFID uyumlu kütüphanecilik otomasyon sistemi ile web sayfası üzerinden gerçekleştirilmektedir. Kitap süresi uzatma, yayın talebi, kitap ayırtma gibi işlemler kullanıcılarımız tarafından internet üzerinden yapılabilmektedir.
<http://lib.ikc.edu.tr/>

14. İLETİŞİM BİLGİLERİ

Adres : Atatürk Organize Sanayi Bölgesi (A.O.S.B.) Mahallesi Havaalanı Şosesi
No:33/2 Balatçık 35620 Çiğli İzmir

e-mail : ydy@ikc.edu.tr

Telefon: +90(232) 329 35 35 / 8002

Faks : +90(232) 386 08 88



İZMİR
KÂTİP ÇELEBİ
ÜNİVERSİTESİ

2010

2024 - ydy.ikc.edu.tr